



รายงานสถานการณ์ภัยแล้งและภัยพิบัติ ฉบับที่ 97

ประจำวันที่ 23 พฤษภาคม 2559

และผลการปฏิบัติการฝนหลวงประจำวันที่ 22 พฤษภาคม 2559

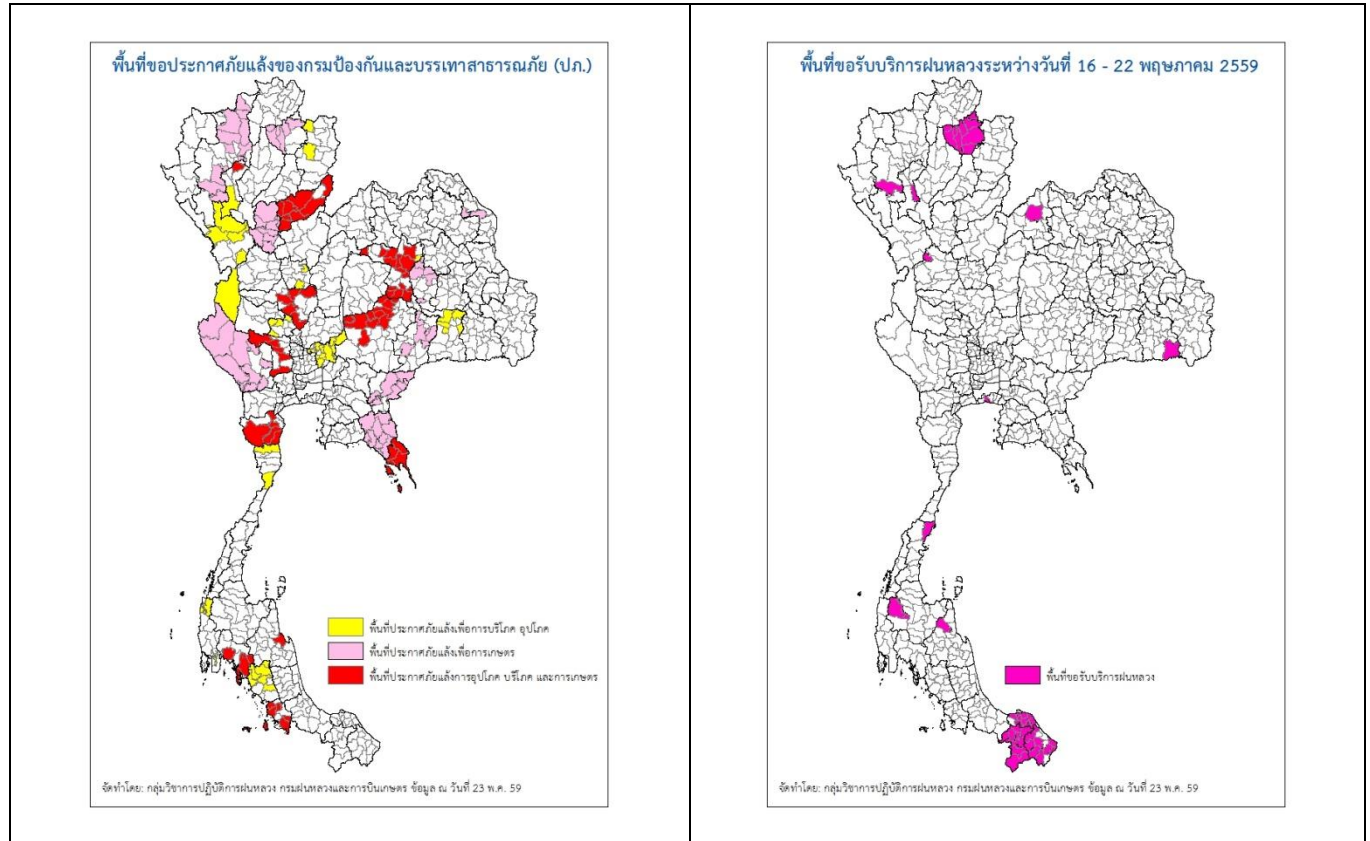
กลุ่มวิชาการปฏิบัติการฝนหลวง กองปฏิบัติการฝนหลวงกรมฝนหลวงและการบินเกษตร

royalrainmaking_academic@hotmail.com

สถานการณ์ภัยแล้งและภัยพิบัติ

๑ การคาดหมายพื้นที่ประสบภัยแล้ง

จังหวัดที่ได้รับผลกระทบภัยแล้งตามรายงานของกรมป้องกันและบรรเทาสาธารณภัย (ปภ.) ณ วันที่ 22 พฤษภาคม 2559 (เวลา 18.00 น.) มีทั้งสิ้น 35 จังหวัด 220 อำเภอ 1,126 ตำบล 9,060 หมู่บ้าน (เปรียบเทียบกับทั่วประเทศ 74,965 หมู่บ้าน คิดเป็น 12.09 %)



ภาค	รายชื่อจังหวัด (อำเภอ) ที่ประกาศภัยแล้ง	จำนวนจังหวัดที่ประกาศภัยแล้ง
เหนือ	เชียงใหม่(ดอยเต่า สันกำแพง แม่ริม แม่แตง จอมทอง ฮอด พร้าว ดอยหล่อ ดอยสะเก็ด กัลยาณิวัฒนา เชียงดาว ไชยปราการ ฝาง อมก๋อย สะเมิง แม่แจ่ม สันทราย แม่สาย) อุดรดิตถ์(เมืองอุดรดิตถ์ ท่าปลา ทองแสนซัน ตรอน พิชัย น้ำปาดลับแล บ้านโคก) พะเยา(เมืองพะเยา ดอกคำใต้ แม่ใจ จุน ภูกามยาว เชียงคำปง) สุโขทัย(สวรรคโลก ศรีนคร ศรีสำโรง ศรีสันตนาถ เมืองสุโขทัย ศรีมาศ ทุ่งเสลี่ยม บ้านด่านลานหอย) น่าน(สองแคว เมืองน่าน) พิจิตร(บางมูลนาก วังทรายพูน) ลำพูน(ลี้) ตาก(แม่ระมาด บ้านตาก สามเงา วังเจ้า เมืองตาก อุ่มผาง แม่สอด) ลำปาง(แจ้ห่ม เกิน วังเหนือ) กำแพงเพชร(เมืองกำแพงเพชร ปางศิลาทอง โกล้อมพินคร ขานัวร์ลักษบุรี บึงสามัคคี ทวายทองวัฒนา คลองลาน)	10(63)
กลาง	กาญจนบุรี(ห้วยกระเจา ท่าม่วง ศรีสวัสดิ์ เมืองกาญจนบุรี ด่านมะขามเตี้ย สังขละบุรี ทองผาภูมิ ไทรโยค นอนงปรือ พนมทวน) นครสวรรค์(เมืองนครสวรรค์ ชุมแสง ตาคลี พยุหะคีรีหนองบัว ไกรกพระ ไพศาล) ชัยนาท(มโนรมย์ นอนงมะโมง วัดสิงห์ เนินขาม) สระบุรี(ม่วงเหล็ก วังม่วง เฉลิมพระเกียรติ นอนงแสง บ้านหมอ เมืองฯ เสาไห้ดอนพุด แก่งคอย พุทธบาท นอนงแค) สุพรรณบุรี(หนองหญ้าไซ สองพี่น้อง เมืองสุพรรณบุรี ด่านช้าง ดอนเจดีย์)	6(38)

ภาค	รายชื่อจังหวัด (อำเภอ) ที่ประกาศภัยแล้ง	จำนวนจังหวัดที่ประกาศภัยแล้ง
	อุทัยธานี(ห้วยคต ท้าพหัน)	
ตะวันออกเฉียงเหนือ	นครราชสีมา(ขามสะแกแสง คง บัวลาย แก้งสนามนาง โนนไทย ด่านขุนทด โนนสูง เทพารักษ์ พระทองคำ บัวใหญ่ สูงเนิน) นครพนม(นาหว้า โพนสวรรค์) มหาสารคาม(กันทรวิชัย โกสุมพิสัย ชื่นชม เขียงยืน เมืองมหาสารคาม ยางสีสุราช) บุรีรัมย์(เมืองบุรีรัมย์ ปลับพลาชัย ห้วยราช กระสัง คูเมือง นางรอง) สุรินทร์(จอมพระ รันตนบุรี ลำโรงทับ เขวาสินรินทร์ ท่าตูม) ขอนแก่น(ซำสูง เมืองขอนแก่น แวงน้อย ภูพานาน บ้านฝาง เปือยน้อย โนนศิลา หนองเรือ พล แวงใหญ่ ภูเวียง บ้านแฮด น้ำพอง เวียงเก่า พระยืน หนองสองห้อง) หนองบัวลำภู(นากลาง เมืองฯ นาหว้า โนนสัง)	7(50)
ตะวันออก	สระแก้ว(โคกสูง วัฒนานคร ตาพระยา อัญประเทศ วังน้ำเย็น เขาฉกรรจ์) จันทบุรี(มะขาม โป่งน้ำร้อน สอยดาว แก่งหางแมว ชลุม นายายอาม เมืองจันทบุรี เขาคิชฌกูฏ ท่าใหม่ แหลมสิงห์) ชลบุรี(เกาะสีชัง) ตราด(เมืองตราด เขาสมิง แหลมงอบ คลองใหญ่ บ่อไร่ เกาะกูด เกาะช้าง) ปราจีนบุรี(เมืองปราจีนบุรี ศรีมหาโพธิ) สระแก้ว(คลองหาด)	6(27)
ใต้	เพชรบุรี(ชะอำ แก่งกระจาน บ้านลาด เขาย้อย ท่ายาง) สตูล(ละงู พังหว่า มะนัง เมืองสตูล ควนโดน) กระบี่(คลองท่อม เกาะลันตาลำทับ เมืองกระบี่ ปลายพระยา อ่าวลึก เหนือคลอง) ตรัง(วังวิเศษ เมืองตรัง ย่านตาขาว รัชฎา สีเกา ห้วยยอด กันตัง นาโยง ประเหลียน) นครศรีธรรมราช(เมืองนครศรีธรรมราช ปากพั่น พังใหญ่ เขียวใหญ่ จุฬารักษ์ ฉวาง นาบอน) ประจวบคีรีขันธ์(เมืองประจวบคีรีขันธ์ หัวหิน กุยบุรี ทับสะแก บางสะพานน้อย) พังงา(เกาะยาว คุระบุรี)	7(40)
รวม จำนวนจังหวัด(อำเภอ) ที่ประกาศภัยแล้ง		35(220)

ที่มา: กรมป้องกันและบรรเทาสาธารณภัย (ปภ.)

๑ พื้นที่ขอรับบริการฝนหลวง (ระหว่างวันที่ 16 พฤษภาคม – 22 พฤษภาคม 2559)

ภาค	รายชื่อจังหวัด (อำเภอ) ที่มีผู้ขอรับบริการ	จำนวนผู้ขอรับบริการ (ราย)
เหนือ	กำแพงเพชร(โกสัมพีนคร) พะเยา(จุน ดอกคำใต้ ปง ภูพานยาว ภูซาง เชียงคำ เชียงม่วน เมืองพะเยา แม่ใจ) ลำพูน (ทุ่งหัวช้าง) เชียงใหม่(ฮอด)	5
กลาง	ไม่มีการขอรับบริการ	-
ตะวันออกเฉียงเหนือ	ศรีสะเกษ(กันทรลักษณ์) เลย(เมืองเลย)	2
ตะวันออก	ไม่มีการขอรับบริการ	-
ใต้	ชุมพร(ปะทิว) นครศรีธรรมราช(นบพิตำ) นราธิวาส(จะแนะ ตากใบ บาเจาะ ยี่งอ ธาระแงะ รือเสาะ ศรีสาคร สุคีริน สุโหลงปาดิ สุโหลงโลก) ปัตตานี(กะพ้อ ทุ่งยางแดง ปะนาเระ มายอ ยะรัง ยะหริ่ง สายบุรี หนองจิก เมืองปัตตานี แม่ลาน) ยะลา(กรงปินัง กาบัง ธารโต บันนังสตา ยะหา รามัน เบตง เมืองยะลา) สมุทรปราการ(เมืองสมุทรปราการ) สุราษฎร์ธานี(บ้านตาขุน)	5
รวม	13 จังหวัด (46 อำเภอ)	12

๑ สถานการณ์ภาวะหมอกควันในพื้นที่ภาคเหนือและจุดความร้อน (Hotspot)

กรมฝนหลวงและการบินเกษตรได้เริ่มติดตามสถานการณ์ตั้งแต่วันที่ 1 มกราคม 2559 เป็นต้นมา และจัดตั้งหน่วยฯ เชียงใหม่และพิษณุโลก ตั้งแต่วันที่ 1 มีนาคม 2559 เพื่อดำเนินการตัดแปรสภาพอากาศบรรเทาปัญหาหมอกควันและไฟป่า ในวันที่มีสภาพอากาศเอื้ออำนวยต่อการปฏิบัติการ และเมฆสามารถก่อตัวได้ ทั้งนี้ ปัจจุบันสถานการณ์หมอกควันและไฟป่า ในภาคเหนือกลับสู่สภาวะปกติ จึงขอยุติการรายงานสถานการณ์ตามแผนบรรเทาปัญหาหมอกควันและไฟป่าเพียงเท่านี้ แต่อย่างไรก็ตามกรมฝนหลวงและการบินเกษตรยังคงเฝ้าติดตามสถานการณ์ต่อไปอีกระยะหนึ่ง

๑ สถานการณ์ปริมาณน้ำเก็บกักในอ่างเก็บน้ำที่สำคัญ

	ความจุของ อ่างที่ รนท. ¹ (ล้าน ลบ.ม.)	ปริมาณน้ำในอ่างฯ (%)				ปริมาณน้ำ ไหลลงอ่างฯ (ล้าน ม ³)	ปริมาณน้ำ ไหลลงอ่างฯ สะสม ² (ล้าน ม ³)	ระดับน้ำ
		19 พ.ค.	20 พ.ค.	21 พ.ค.	22 พ.ค.	22 พ.ค.		
ภาคเหนือ						12.48	510.90	
- ภูมิพล(ตาก)	13,462	30	30	30	30	0.00	53.66	ต่ำกว่า 40%
- สิริกิติ์(อุดรดิตถ์)	9,510	38	38	38	38	9.98	403.35	ต่ำกว่า 40%
- แม้งัด(เชียงใหม่)	265	10	11	11	11	0.32	9.38	ต่ำกว่า 20%
- แม่กวง(เชียงใหม่)	263	9	9	9	9	0.10	7.14	ต่ำกว่า 10%
- กิวลม(ลำปาง)	106	17	17	17	17	0.02	8.34	ต่ำกว่า 20%
- กิวคอง(ลำปาง)	170	9	9	9	10	0.25	1.35	ต่ำกว่า 20%
- แควน้อย(พิษณุโลก)	939	26	26	26	26	1.81	27.68	ต่ำกว่า 30%
ภาคตะวันออกเฉียงเหนือ						9.52	173.67	
- ห้วยหลวง(อุดรธานี)	135	11	11	11	11	0.19	2.80	ต่ำกว่า 20%
- น้ำอูน(สกลนคร)	520	27	27	27	27	0.20	8.56	ต่ำกว่า 30%
- น้ำพุง(สกลนคร)	166	23	23	23	23	0.04	6.44	ต่ำกว่า 30%
- จุฬารักษ์(ชัยภูมิ)	164	33	33	33	33	0.00	6.56	ต่ำกว่า 40%
- อุบลรัตน์(ขอนแก่น)	2,431	22	21	21	21	1.51	65.30	ต่ำกว่า 30%
- ลำปาว(กาฬสินธุ์)	1,980	16	16	16	16	7.26	45.26	ต่ำกว่า 20%
- ลำตะคอง(นครราชสีมา)	314	24	24	24	23	0.00	10.56	ต่ำกว่า 30%
- ลำพระเพลิง(นครราชสีมา)	110	17	16	16	15	0.00	4.94	ต่ำกว่า 20%
- มูลบน(นครราชสีมา)	141	24	24	24	23	0.17	10.52	ต่ำกว่า 30%
- ลำพระเพลิง(นครราชสีมา)	275	19	19	19	19	0.02	10.20	ต่ำกว่า 20%
- ลำน้ำรอง(บุรีรัมย์)	121	47	47	47	47	0.04	2.53	ต่ำกว่า 50%
- ลำปลายมาศ(นครราชสีมา)	98	45	45	45	45	0.09	-	ต่ำกว่า 50%
ภาคกลาง						0.00	392.65	
- ป่าสัก(ลพบุรี)	960	24	24	24	23	0.00	54.21	ต่ำกว่า 30%
- ทับเสลา(อุทัยธานี)	160	27	27	27	27	0.00	1.29	ต่ำกว่า 30%
- กระเสียว(สุพรรณบุรี)	240	24	24	24	24	0.00	10.87	ต่ำกว่า 30%
- ศรีนครินทร์(กาญจนบุรี)	17,745	66	66	66	66	0.00	208.77	-
- วชิราลงกรณ์(กาญจนบุรี)	8,860	42	42	42	42	0.00	117.51	ต่ำกว่า 50%
ภาคตะวันออก						0.09	26.90	
- ชุนด่านฯ(นครนายก)	224	26	27	27	26	0.01	2.58	ต่ำกว่า 30%
- คลองสิียด(ฉะเชิงเทรา)	420	17	17	17	17	0.00	1.75	ต่ำกว่า 20%
- บางพระ(ชลบุรี)	117	17	17	17	17	0.00	2.09	ต่ำกว่า 20%
- ท้องปลาไหล(ระยอง)	164	48	47	47	47	0.00	16.29	ต่ำกว่า 50%
- ประแสร์(ระยอง)	248	48	47	47	47	0.00	4.19	ต่ำกว่า 50%
- พระปรัง(สระแก้ว)	97	12	12	12	12	0.00	-	ต่ำกว่า 20%
- ดอกทราย(ระยอง)	71	21	21	21	21	0.08	-	ต่ำกว่า 30%
- คลองพระพุทธรู้(จันทบุรี)	70	49	49	49	49	0.00	-	ต่ำกว่า 50%
ภาคใต้						7.37	689.17	
- แก่งกระเจาน(เพชรบุรี)	710	29	29	29	29	3.09	79.92	ต่ำกว่า 30%
- ปราณบุรี(ประจวบคีรีขันธ์)	347	16	16	16	16	0.00	5.62	ต่ำกว่า 20%
- รัชชประภา(สุราษฎร์ธานี)	5,639	71	71	71	71	2.16	299.05	-
- บางกลาง(ยะลา)	1,454	47	47	47	47	2.12	304.58	ต่ำกว่า 50%

³ รนท. = ระดับน้ำเก็บกัก, ที่มา: กรมชลประทาน

⁴ ปริมาณน้ำไหลลงอ่างสะสมตั้งแต่วันที่ 1 มกราคม 2559 ถึงปัจจุบัน

การพยากรณ์อากาศและสภาพอากาศประจำวัน

๑ ลักษณะอากาศทั่วไปและการพยากรณ์อากาศ ประจำวันที่ 23 พฤษภาคม 2559 (เวลา 06.00 น.)

ลักษณะอากาศทั่วไป	
<p>บริเวณประเทศไทยมีฝนฟ้าคะนองและมีฝนตกหนักบางพื้นที่ ในบริเวณภาคเหนือ ภาคตะวันออกเฉียงเหนือ ภาคกลาง ภาคตะวันออก และภาคใต้ฝั่งตะวันตก ส่วนมากบริเวณจังหวัดตาก แม่ฮ่องสอน เชียงใหม่ เชียงราย พะเยา น่าน เพชรบูรณ์ หนองคาย บึงกาฬ สกลนคร นครพนม มุกดาหาร อำนาจเจริญ อุบลราชธานี อุทัยธานี กาญจนบุรี ราชบุรี จันทบุรี ตราด ระนอง พังงา และภูเก็ต ขอให้ประชาชนในบริเวณดังกล่าวระวังอันตรายจากฝนตกหนักในระยะนี้ไว้ด้วย</p> <p>สำหรับลักษณะสำคัญทางอุตุนิยมวิทยา หย่อมความกดอากาศต่ำกำลังแรง(ที่อ่อนกำลังลงจากพายุดีเปรสชัน?โรอา努? (ROANU))ปกคลุมบริเวณด้านตะวันตกของประเทศเมียนมาร์ ส่งผลให้ลมตะวันตกเฉียงใต้ยังคงมีกำลังแรงพัดปกคลุมประเทศไทย ทำให้บริเวณดังกล่าวมีฝนฟ้าคะนองและมีฝนตกหนักบางพื้นที่</p> <p>ส่วนคลื่นลมบริเวณทะเลอันดามัน โดยมีคลื่นสูง 2-3 เมตร ขอให้ชาวเรือเดินเรือด้วยความระมัดระวังและเรือเล็กบริเวณทะเลอันดามันควรงดออกจากฝั่งในช่วงวันที่ 22-26 พฤษภาคม 2559 นี้</p>	
การพยากรณ์อากาศรายภาค	
ภาคเหนือ	มีเมฆมาก กับมีฝนฟ้าคะนอง ร้อยละ 60 ของพื้นที่ โดยมีฝนตกหนักบางแห่ง บริเวณจังหวัดตาก แม่ฮ่องสอน เชียงใหม่ เชียงราย พะเยา น่าน และเพชรบูรณ์ อุณหภูมิต่ำสุด 24-27 องศาเซลเซียส อุณหภูมิสูงสุด 31-38 องศาเซลเซียส ลมตะวันตกเฉียงใต้ ความเร็ว 10-30 กม./ชม.
ภาคกลาง	มีเมฆเป็นส่วนมาก กับมีฝนฟ้าคะนอง ร้อยละ 40 ของพื้นที่ โดยมีฝนตกหนักบางแห่ง บริเวณจังหวัดอุทัยธานี กาญจนบุรี และราชบุรี อุณหภูมิต่ำสุด 26-28 องศาเซลเซียส อุณหภูมิสูงสุด 35-37 องศาเซลเซียส ลมตะวันตกเฉียงใต้ ความเร็ว 10-30 กม./ชม.
ภาคต.อ.เฉียงเหนือ	มีเมฆเป็นส่วนมาก กับมีฝนฟ้าคะนอง ร้อยละ 40 ของพื้นที่ โดยมีฝนตกหนักบางแห่ง ส่วนมากบริเวณจังหวัดหนองคาย บึงกาฬ สกลนคร นครพนม มุกดาหาร อำนาจเจริญและอุบลราชธานี อุณหภูมิต่ำสุด 24-27 องศาเซลเซียส อุณหภูมิสูงสุด 33-37 องศาเซลเซียส ลมตะวันตกเฉียงใต้ ความเร็ว 10-30 กม./ชม.
ภาคตะวันออก	มีเมฆเป็นส่วนมาก กับมีฝนฟ้าคะนอง ร้อยละ 60 ของพื้นที่ โดยมีฝนตกหนักบางแห่ง ส่วนมากบริเวณจังหวัดจันทบุรี และตราด อุณหภูมิต่ำสุด 24-29 องศาเซลเซียส อุณหภูมิสูงสุด 31-36 องศาเซลเซียส ลมตะวันตกเฉียงใต้ ความเร็ว 15-35 กม./ชม. ทะเลมีคลื่นสูง 1-2 เมตร
ภาคใต้ฝั่งตะวันออก	มีเมฆเป็นส่วนมาก กับมีฝนฟ้าคะนอง ร้อยละ 60 ของพื้นที่ ส่วนมากบริเวณจังหวัดเพชรบุรี ประจวบคีรีขันธ์ ชุมพร สุราษฎร์ธานี นครศรีธรรมราช และสงขลา อุณหภูมิต่ำสุด 24-28 องศาเซลเซียส อุณหภูมิสูงสุด 32-36 องศาเซลเซียส ลมตะวันตกเฉียงใต้ ความเร็ว 15-35 กม./ชม. ทะเลมีคลื่นสูง 1 เมตร ห่างฝั่งคลื่นสูง 1-2 เมตร
ภาคใต้ฝั่งตะวันตก	มีเมฆเป็นส่วนมาก กับมีฝนฟ้าคะนอง ร้อยละ 70 ของพื้นที่ และมีฝนตกหนักบางแห่ง บริเวณจังหวัดระนอง พังงา และภูเก็ต อุณหภูมิต่ำสุด 23-26 องศาเซลเซียส อุณหภูมิสูงสุด 31-33 องศาเซลเซียส ลมตะวันตกเฉียงใต้ ความเร็ว 20-40 กม./ชม.

ที่มา: กรมอุตุนิยมวิทยา

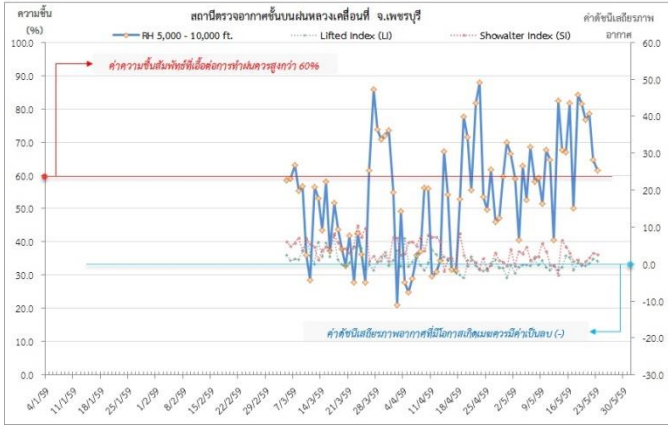
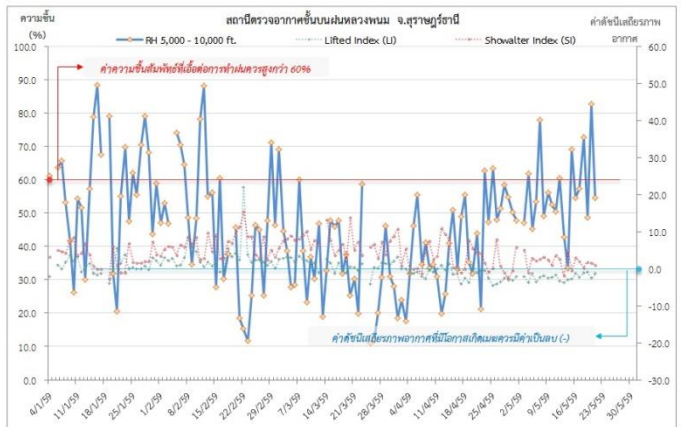
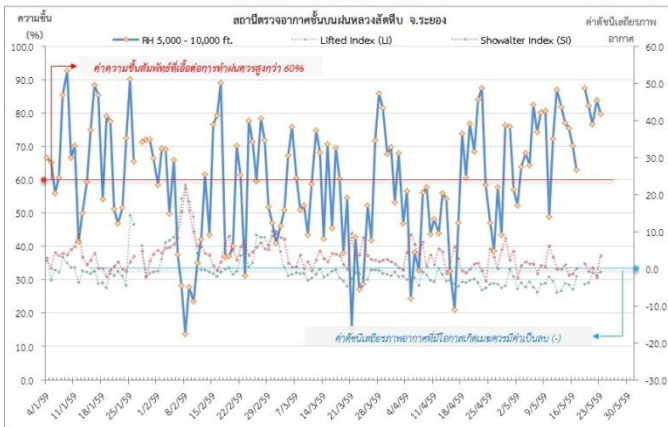
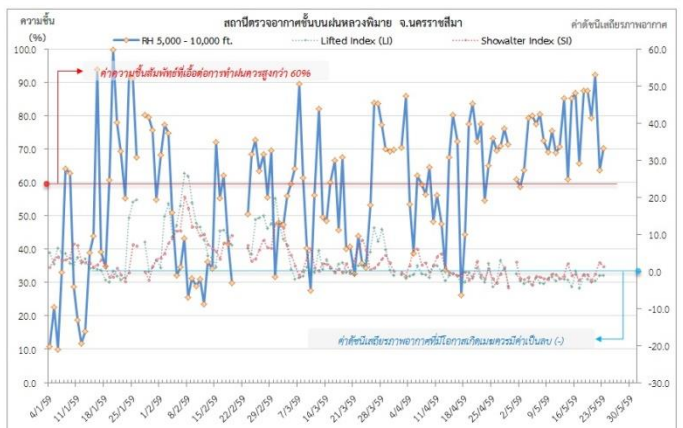
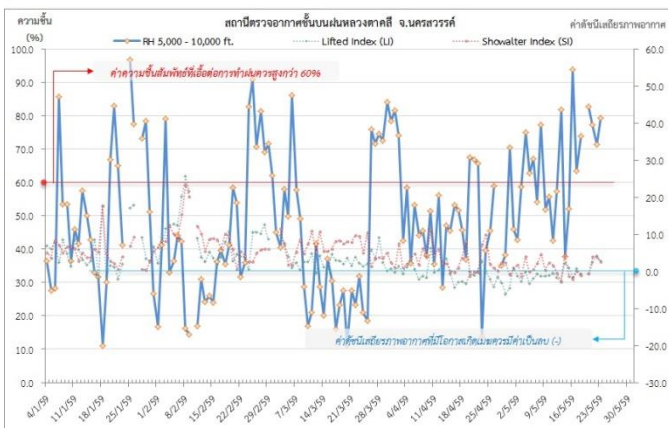
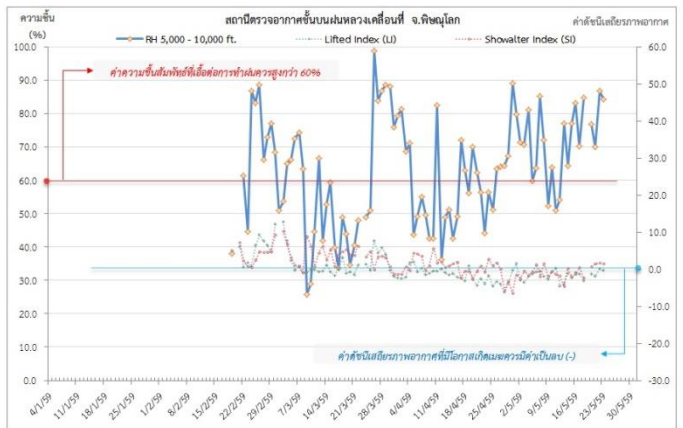
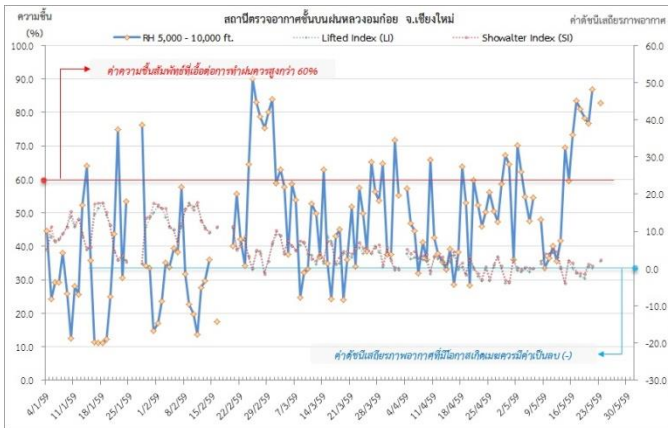
๑ ข้อมูลความชื้นจากการตรวจอากาศชั้นบน (Sounding)ระยะความสูง 5,000 - 10,000 ฟุต

ภาค	สถานีตรวจอากาศ	ความชื้นสัมพัทธ์ (%)					เสถียรภาพอากาศ
		19 พ.ค.	20 พ.ค.	21 พ.ค.	22 พ.ค.	23 พ.ค.	
ภาคเหนือ	สถานีเรดาร์ฝนหลวงมก๋อย	78.2	76.6	86.8	-	82.7	เสถียรภาพ
	สถานีตรวจอากาศเคลื่อนที่พิชญ์โลก	-	76.7	70.1	86.7	84.2	เสถียรภาพ
ภาคกลาง	สถานีเรดาร์ฝนหลวงตาคี	-	82.6	77.2	71.3	79.2	เสถียรภาพ
ภาคตะวันออกเฉียงเหนือ	สถานีเรดาร์ฝนหลวงพิมาย	87.5	79.3	92.3	63.6	70.2	เสถียรภาพ
ภาคตะวันออก	สถานีเรดาร์ฝนหลวงสัทธิ์	87.5	82.3	76.6	83.8	79.8	เสถียรภาพ
ภาคใต้	สถานีตรวจอากาศเคลื่อนที่เพชรบุรี	81.4	76.7	78.6	64.6	61.6	เสถียรภาพ
	สถานีเรดาร์ฝนหลวงพนม	48.7	82.6	54.5	-	-	-

หมายเหตุ : สภาพอากาศมีเสถียรภาพ(Stable) หมายถึงสภาพอากาศที่มีโอกาสน้อยหรือไม่มีโอกาสในการเกิดเมฆในแนวตั้งเพื่อพัฒนาตัวกลายเป็นกลุ่มฝน

สภาพอากาศไม่มีเสถียรภาพ(Unstable) หมายถึงสภาพอากาศที่มีโอกาสเกิดเมฆในแนวตั้งและพัฒนาตัวเป็นกลุ่มฝนได้

๐ กราฟแสดงแนวโน้มความชื้นอากาศชั้นบนและดัชนีเสถียรภาพอากาศ (ระหว่างวันที่ 4 มกราคม-23 พฤษภาคม 2559)



หมายเหตุ

- ระยะเวลาสูง 5,000-10,000 ฟุต เป็นระดับเพดานบินในการปฏิบัติการฝนหลวง (ระดับฐานเมฆ)
- ความชื้นสัมพัทธ์ที่เอื้อต่อการปฏิบัติการฝนหลวงควรมีค่าสูงกว่าร้อยละ 60 ขึ้นไป
- ดัชนีเสถียรภาพชั้นอากาศที่มีโอกาสเกิดเมฆครมมีค่าเป็นลบ (-)
- LI: Lifted Index คือค่าดัชนีเสถียรภาพชั้นอากาศระดับต่ำ
- SI: Showalter Index คือค่าดัชนีเสถียรภาพชั้นอากาศระดับกลาง

การปฏิบัติการฝนหลวงประจำวัน

๐ สรุปผลปฏิบัติการฝนหลวงประจำวัน ที่ 22 พฤษภาคม 2559

ภาค/หน่วยฯ	หน่วยปฏิบัติการ (หน่วย)	เครื่องบิน ผล./ทอ. (ลำ)	จำนวนเที่ยวบิน (เที่ยว)	จำนวนชั่วโมงบิน (ชั่วโมง)	ปริมาณการใช้สารฝนหลวง (ตัน/นัด)	จังหวัดที่มีการรายงานฝนตก (จำนวนจังหวัด/อ่างเก็บน้ำเป้าหมาย)
เหนือ	2	5/-	0	0:00	0.00	-/-
- เชียงใหม่	1	2/-	0	0:00	0.0	ไม่ปฏิบัติการฝนหลวง เนื่องจากลมชั้นบนมีกำลังแรง และมีฝนตกบริเวณสนามบิน
- พิษณุโลก	1	3/-	0	0:00	0.0	ไม่ปฏิบัติการฝนหลวง เนื่องจากลมชั้นบนมีกำลังแรงกับมีฝนตกเป็นระยะๆ
กลาง	2	6/-	0	0:00	0.00	-/-
- นครสวรรค์	-	-/-	0	0:00	0.0	ปรับเป็นฐานเดิมสารฝนหลวงตั้งแต่วันที่ 1 พ.ค. 59 เป็นต้นไป
- กาญจนบุรี	1	4/-	0	0:00	0.0	ไม่ปฏิบัติการฝนหลวง เนื่องจากลมมีกำลังแรงตั้งแต่ระดับผิวพื้นขึ้นไป ประกอบกับมีเมฆชั้นกลางชั้นกลางปกคลุมเต็มท้องฟ้าทำให้ ไม่มีเมฆก่อตัวและพัฒนาตัวในพื้นที่เป้าหมาย
- ลพบุรี	1	2/-	0	0:00	0.0	ไม่ปฏิบัติการฝนหลวง เนื่องจากลมมีกำลังแรงตั้งแต่ระดับผิวพื้นขึ้นไป ประกอบกับมีเมฆชั้นกลางชั้นกลางปกคลุมเต็มท้องฟ้าทำให้ ไม่มีเมฆก่อตัวและพัฒนาตัวในพื้นที่เป้าหมาย
ตะวันออกเฉียงเหนือ	3	3/3	5	5:20	4.30	4/-
- นครราชสีมา	1	1/-	0	0:00	0.0	ไม่ปฏิบัติการฝนหลวง เนื่องจาก อากาศยานครบตรวจซ่อม 100 ชั่วโมง
- อุตรธานี	1	-/3	3	3:20	2.3	มีฝนตกเล็กน้อย-ปานกลาง บริเวณพื้นที่ จ.สกลนคร (อากาศอำนวย พรรณานิคม กุสุมาลย์ โพนนาแก้ว โคกศรีสุพรรณ ต่างอย เมืองสกลนคร) จ.นครพนม (นาหว้า โพนสวรรค์ ปลาปาก วังยาง เรณูนคร ธาตุพนม ศรีสงคราม ท่าอุเทน เมืองนครพนม) จ.หนองบัวลำภู(อ.เมืองหนองบัวลำภู)
- ขอนแก่น	1	2/-	2	2:00	2.0	มีฝนตกเล็กน้อย-ปานกลางเป็นบางแห่งบริเวณ จ.ขอนแก่น(ชุมแพ ภูเวียง) จ.หนองบัวลำภู (ศรีบุญเรือง)
ตะวันออก	1	3/-	6	7:45	4.30	3/2
- จันทบุรี	1	3/-	6	7:45	4.3	มีฝนตกเล็กน้อย-ปานกลางกระจายในพื้นที่ จ.ระยอง (วังจันทร์ แกลง เขาชะเมา) จ.จันทบุรี(แก่งหางแมว นายายอาม สอยดาว โป่งน้ำร้อน เขาคิชฌกูฏ มะขามขลุ่ย) จ.ตราด(เขาสมิง บ่อไร่) พื้นที่ลุ่มรับน้ำอ่างเก็บน้ำประแสร์ อ่างเก็บน้ำคลองพระพุทธ
ใต้	3	3/2	1	0:55	2.00	3/-
- หัวหิน	1	3/-	0	0:00	0.0	ไม่ปฏิบัติการฝนหลวง เนื่องจาก ลมที่ระดับ 5,000 ฟุต มีกำลังแรงมากกว่า 30 น็อต กับมีกลุ่มเมฆฝนเคลื่อนตัวเข้าปกคลุมบริเวณสนามบิน
- สุราษฎร์ธานี	1	-/1	0	0:00	0.00	ไม่ปฏิบัติการฝนหลวง เนื่องจาก เมฆชั้นกลาง ชั้นสูงปกคลุมเต็มท้องฟ้าและลมชั้นบนมีกำลังแรง ทำให้เมฆไม่พัฒนาตัวบริเวณพื้นที่เป้าหมาย

ภาค/หน่วยฯ	หน่วยปฏิบัติการ (หน่วย)	เครื่องบิน ผล./ทอ. (ลำ)	จำนวนเที่ยวบิน (เที่ยว)	จำนวนชั่วโมงบิน (ชั่วโมง)	ปริมาณการใช้สารฝนหลวง (ตัน/นัต)	จังหวัดที่มีการรายงานฝนตก (จำนวนจังหวัด/อ่างเก็บน้ำเป้าหมาย)
- สงขลา	1	-/1	1	0:55	2.0	มีฝนตกเล็กน้อย-ปานกลาง ในบริเวณพื้นที่ จ.สงขลา (นาทวี จะนะ เทพา สะบ้าย้อย) จ.ปัตตานี(โคกโพธิ์หนองจิก) จ.ยะลา(กาบัง ยะหา เมืองยะลา)
รวม	11	20/5	12	14:00	10.60	10/2

๑ สรุปผลปฏิบัติการฝนหลวงรายเดือนตั้งแต่เดือนกุมภาพันธ์ - วันที่ 22 พฤษภาคม 2559

เดือน	ขึ้นบิน (วัน)	ฝนตก (วัน)	จำนวนเที่ยวบิน (เที่ยว)	จำนวนชั่วโมงบิน (ชั่วโมง)	ปริมาณการใช้สารฝนหลวง (ตัน/นัต)	จังหวัดที่มีรายงานฝนตก (ทั้งการสังเกตด้วยสายตา/การตรวจวัดด้วยเรดาร์และเครื่องวัดน้ำฝนอัตโนมัติ)	ปริมาณน้ำไหลลงอ่างเก็บน้ำสะสม (ล้าน ลบ.ม.)
กุมภาพันธ์ (15-29 ก.พ. 59)	3	2	10	14:00	8.2	บริเวณที่มีฝนตก ได้แก่ นครปฐมกาญจนบุรี ลพบุรี สระบุรี พระนครศรีอยุธยา สุพรรณบุรี และ เพชรบูรณ์(ตอนล่าง) (รวม 6 จังหวัด)	วชิราลงกรณ์ 2.1
มีนาคม (1-31 มี.ค. 59)	25	20	384	541:50	314.8/11	บริเวณที่มีฝนตก ได้แก่ตากกำแพงเพชร พิษณุโลก เพชรบูรณ์ ลำปาง ลำพูน สุโขทัย กาญจนบุรี ชัยนาท นครปฐม นครสวรรค์ ลพบุรี สิงห์บุรี สุพรรณบุรี เลยอ่างทอง อุทัยธานีขอนแก่น ชัยภูมิ นครราชสีมา บุรีรัมย์ หนองบัวลำภู อุดรธานีจันทบุรี ฉะเชิงเทรา ชลบุรี ตราดระยองปราจีนบุรี สระแก้วเพชรบุรี นครศรีธรรมราช ราชบุรีประจวบคีรีขันธ์ พังงา และ สุราษฎร์ธานี(รวม 36 จังหวัด)	ภูมิพล 0.12 ป่าสักชลสิทธิ์ 0.42 กระเสียว 3.21 ศรีนครินทร์ 14.15 วชิราลงกรณ์ 6.98 อุบลรัตน์ 2.18 ลำตะคอง 0.57 ลำพระเพลิง 0.06 ลำแซะ 0.16 หนองปลาไหล 0.46 ดอกทราย 0.26 คลองพระพุทธ 0.30 แก่งกระจาน 3.82 ปราณบุรี 0.12
เมษายน (1-30 เม.ย. 59)	30	30	647	897:00	580.55/177	บริเวณที่มีฝนตกได้แก่ กำแพงเพชร เชียงราย เชียงใหม่ ตาก น่าน พะเยา พิษณุโลก เพชรบูรณ์ แพร่ แม่ฮ่องสอน ลำปาง ลำพูน สุโขทัย อุดรดิตถ์กาญจนบุรี ชัยนาท นครสวรรค์ ลพบุรี สุพรรณบุรี อุทัยธานี พิจิตร กาฬสินธุ์ ขอนแก่น ชัยภูมิ นครพนม ร้อยเอ็ด นครราชสีมา มหาสารคาม มุกดาหาร เลย สกลนคร หนองบัวลำภู อุดรธานีบุรีรัมย์ จันทบุรี ฉะเชิงเทรา ชลบุรี ตราด ปราจีนบุรี ระยอง สระแก้ว นครนายกกระบี่ ชุมพร ตรัง นครศรีธรรมราช ประจวบคีรีขันธ์ พังงา เพชรบุรี ระนอง ราชบุรี สงขลา สุราษฎร์ธานี หนองคาย (รวม 55 จังหวัด)	สิริกิติ์ 3.25 แควน้อยบำรุงแดน 0.22 ป่าสักชลสิทธิ์ 6.79 ทับเสลา 1.38 กระเสียว 1.98 ศรีนครินทร์ 19.9 วชิราลงกรณ์ 1.38 น้ำอูน 0.17 น้ำพอง 0.06 อุบลรัตน์ 6.88 ลำตะคอง 1.53 ลำพระเพลิง 0.28 แก่งกระจาน 6.84 ปราณบุรี 0.08

เดือน	ขึ้นบิน (วัน)	ฝนตก (วัน)	จำนวนเที่ยวบิน (เที่ยว)	จำนวนชั่วโมงบิน (ชั่วโมง)	ปริมาณการใช้สารฝนหลวง (ตัน/นัต)	จังหวัดที่มีรายงานฝนตก (ทั้งการสังเกตด้วยสายตา/การตรวจวัดด้วยเรดาร์และเครื่องวัดน้ำฝนอัตโนมัติ)	ปริมาณน้ำไหลลงอ่างเก็บน้ำสะสม (ล้าน ลบ.ม.)
พฤษภาคม (1-22 พ.ค. 59)	22	22	22	720	957:07/109	บริเวณที่มีฝนตก ได้แก่ กำแพงเพชร เชียงราย เชียงใหม่ ตาก น่าน พะเยา พิจิตร พิษณุโลก เพชรบูรณ์ แพร่ สุโขทัย แม่ฮ่องสอน ลำปาง ลำพูน อุตรดิตถ์ กาญจนบุรี ชัยนาท นครสวรรค์ พระนครศรีอยุธยา ลพบุรี สระบุรี สิงห์บุรี สุพรรณบุรี อ่างทอง อุทัยธานี กาฬสินธุ์ ขอนแก่น ชัยภูมิ นครพนม นครราชสีมา บุรีรัมย์ มหาสารคาม ร้อยเอ็ด เลย สกลนคร อุตรดิตถ์ หนองบัวลำภู จันทบุรี ตราด ฉะเชิงเทรา ชลบุรี นครนายก ปราจีนบุรี ระยอง สระแก้ว กระบี่ ชุมพร ตรัง นครศรีธรรมราช นราธิวาส ปัตตานี พังงา พัทลุง ประจวบคีรีขันธ์ เพชรบุรี ยะลา ระนอง ราชบุรี สงขลา สตูล สุราษฎร์ธานี (รวม 61 จังหวัด)	สิริกิติ์ 3.36 แม่จัน 0.09 แม่สอด 0.13 กัวลม 0.09 แควน้อย 0.09 ทับเสลา 1.04 กระเสียว 0.99 ศรีนครินทร์ 28.3 ห้วยหลวง 0.24 จุฬารัตน์ 0.34 อุบลรัตน์ 15.76 ลำปาง 0.95 ลำตะคอง 0.33 ลำพระเพลิง 0.40 มูลบน 0.55 ลำแซะ 0.20 ลำน้ำรอง 0.04 ประแสร์ 0.82 ดอกกราย 0.051 แก่งกระจาน 11.42 ปราณบุรี 0.03 รัชชประภา 0.64

๑) สรุปผลรวมปฏิบัติการตั้งแต่เริ่มตั้งหน่วยปฏิบัติการฝนหลวง (15 กุมภาพันธ์ - 22 พฤษภาคม 2559)

ตั้งแต่เริ่มตั้งหน่วยปฏิบัติการฝนหลวง เมื่อวันที่ 15 กุมภาพันธ์ - 22 พฤษภาคม 2559 มีการขึ้นปฏิบัติการฝนหลวง จำนวน 79 วัน มีวันฝนตกจากการปฏิบัติการฝนหลวงคิดเป็นร้อยละ 91.5 ขึ้นปฏิบัติการจำนวน 1,761 เที่ยวบิน (2,409:57 ชั่วโมงบิน) ปริมาณการใช้สารฝนหลวง 1,589.25 ตัน พลุซิลเวอร์ไอโอไดต์ จำนวน 297 นัต จังหวัดที่มีรายงานฝนตกรวม 65 จังหวัดและทำให้มีปริมาณน้ำไหลเข้าอ่างสะสมรวม 156.57 ล้าน ลบ.ม.

ภาค - ศูนย์/หน่วยปฏิบัติการฯ	ขึ้นบิน (วัน)	ฝนตก (วัน)	จำนวนเที่ยวบิน (เที่ยว)	จำนวนชั่วโมงบิน (ชั่วโมง)	ปริมาณสารฝนหลวง (ตัน/นัต)	จังหวัดที่มีรายงานฝนตก (ทั้งการสังเกตด้วยสายตา/การตรวจวัดด้วยเรดาร์ และเครื่องวัดน้ำฝนอัตโนมัติ)	ปริมาณน้ำไหลลงอ่างเก็บน้ำสะสม (ล้าน ลบ.ม.)
เหนือ			330	557:50	271.10/297	15 จังหวัด	
- เชียงใหม่ (เปิดหน่วยฯ 1 มี.ค. 59 เป็นต้นไป)	50	30	156	261:10	122.5	บริเวณที่มีฝนตก ได้แก่ เชียงราย เชียงใหม่ ตาก น่าน พะเยา แพร่ แม่ฮ่องสอน ลำปาง ลำพูน สุโขทัย (รวม 10 จังหวัด)	ภูมิพล 0.12 สิริกิติ์ 6.61 แม่จัน 0.09 แม่สอด 0.13 กัวลม 0.09 แควน้อยบางแดน 0.31
- พิษณุโลก (เปิดหน่วยฯ 1 มี.ค. 59 เป็นต้นไป)	45	39	174	296:40	148.6/297	บริเวณที่มีฝนตก ได้แก่ กำแพงเพชร น่าน พิษณุโลก เพชรบูรณ์ ลำปาง ตากลำพูน สุโขทัย อุตรดิตถ์ พิจิตร (รวม 10 จังหวัด)	
กลาง			384	464:05	309.30	11 จังหวัด	
- นครสวรรค์ (เปิดหน่วยฯ 15 ก.พ. - 30 เม.ย. 59)	24	24	79	113:00	69.4	บริเวณที่มีฝนตก ได้แก่ ชัยนาท นครสวรรค์ ลพบุรี สระบุรี สุพรรณบุรี อุทัยธานี พิจิตร เพชรบูรณ์ (ตอนล่าง) กาญจนบุรี (รวม 9 จังหวัด)	ปากชลสิทธิ์ 7.21 ทับเสลา 2.42 กระเสียว 7.28 ศรีนครินทร์ 61.25 วชิราลงกรณ์ 10.46
- กาญจนบุรี (เปิดหน่วยฯ 15 ก.พ. 59 เป็นต้นไป)	50	48	252	278:00	186.9	บริเวณที่มีฝนตก ได้แก่ กาญจนบุรี ชัยนาท นครปฐม นครสวรรค์ พระนครศรีอยุธยา สิงห์บุรี สุพรรณบุรี อ่างทอง อุทัยธานี	

ภาค - ศูนย์/หน่วย ปฏิบัติการฯ	ขึ้นบิน (วัน)	ฝนตก (วัน)	จำนวน เที่ยวบิน (เที่ยว)	จำนวน ชั่วโมงบิน (ชั่วโมง)	ปริมาณ สารฝนหลวง (ตัน/นัด)	จังหวัดที่มีรายงานฝนตก (ทั้งการสังเกตด้วยสายตา/การตรวจวัด ด้วยเรดาร์ และเครื่องวัดน้ำฝนอัตโนมัติ)	ปริมาณน้ำไหลลง อ่างเก็บน้ำสะสม (ล้าน ลบ.ม.)
						(รวม 9 จังหวัด)	
- ลพบุรี (เปิดหน่วยฯ 1 พ.ค. 59 เป็นต้นไป)	17	17	53	73:05	53.0	บริเวณที่มีฝนตก ได้แก่ ชัยนาท นครสวรรค์ พระนครศรีอยุธยา ลพบุรี สระบุรี สิงห์บุรี สุพรรณบุรี อ่างทอง เพชรบูรณ์(ตอนล่าง) พิจิตร (รวม 10 จังหวัด)	
ตะวันออกเฉียงเหนือ			311	458:24	374.60	15 จังหวัด	
- นครราชสีมา (เปิดหน่วยฯ 1 มี.ค. 59 เป็นต้นไป)	50	45	96	147:00	159.4	บริเวณที่มีฝนตก ได้แก่ ขอนแก่น ชัยภูมิ นครราชสีมา บุรีรัมย์ (รวม 4 จังหวัด)	ห้วยหลวง 0.24 น้ำอูน 0.17 น้ำพอง 0.06 จุฬารัตน์ 0.34
- อุตรธานี (เปิดหน่วยฯ 15 มี.ค. 59 เป็นต้นไป)	41	36	127	164:59	126.2	บริเวณที่มีฝนตก ได้แก่ กาฬสินธุ์ ขอนแก่น ชัยภูมิ นครพนม บึงกาฬ มหาสารคาม มุกดาหาร ร้อยเอ็ด เลย สกลนคร หนองบัวลำภู อุตรธานี หนองคาย (รวม 13 จังหวัด)	อุบลรัตน์ 24.82 ลำปาว 0.95 ลำตะคอง 2.43 ลำพระเพลิง 0.74 ลุ่มสนธิ 0.55 ลำทะเมนชัย 0.36 ลำน้ำพอง 0.04
- ขอนแก่น (เปิดหน่วยฯ 12 เม.ย. 59 เป็นต้นไป)	30	30	88	146:25	89.0	บริเวณที่มีฝนตก ได้แก่ กาฬสินธุ์ ขอนแก่น ชัยภูมิ นครราชสีมา มหาสารคาม มุกดาหาร ร้อยเอ็ด เลย หนองบัวลำภู อุตรธานี (รวม 10 จังหวัด)	
ตะวันออก			366	458:38	257.10	8 จังหวัด	
- จันทบุรี (เปิดหน่วยฯ 1 มี.ค. 59 เป็นต้นไป)	57	54	366	458:38	257.1	บริเวณที่มีฝนตก ได้แก่ จันทบุรี ฉะเชิงเทรา ชลบุรี ตราด ปราจีนบุรี ระยอง สระแก้ว นครนายก (รวม 8 จังหวัด)	หนองปลาไหล 0.46 ประแสร์ 0.82 ดอกกราย 0.312 คลองพระพุทธร 3.501
ใต้			370	471:00	377.15	16 จังหวัด	
- หัวหิน (เปิดหน่วยฯ 1 มี.ค. 59 เป็นต้นไป)	47	46	278	348:40	194.2	บริเวณที่มีฝนตก ได้แก่ ประจวบคีรีขันธ์ เพชรบุรี ราชบุรี (รวม 3 จังหวัด)	แก่งกระจาน 22.08 ปราณบุรี 2.09 รัชชประภา 0.64
- สุราษฎร์ธานี (เปิดหน่วยฯ 15 มี.ค. 59 เป็นต้นไป)	40	34	67	82:20	132.95	บริเวณที่มีฝนตก ได้แก่ กระบี่ ชุมพร ตรัง นครศรีธรรมราช พังงา ระนอง สุราษฎร์ธานี สงขลา (รวม 8 จังหวัด)	
- สงขลา (เปิดหน่วยฯ 20 เม.ย. 59 เป็นต้นไป)	17	17	25	40:00	50.0	บริเวณที่มีฝนตก ได้แก่ ตรัง นราธิวาส ปัตตานี พัทลุง ยะลา สงขลา สตูล (รวม 7 จังหวัด)	

กลุ่มวิชาการปฏิบัติการฝนหลวง กองปฏิบัติการฝนหลวง กรมฝนหลวงและการบินเกษตร